



ciudad viva

Entrevista

Paulo Mendes da Rocha

Foros y Encuentros

Centros históricos

Arquitectura industrial

Barriadas

Hacia Cádiz 2012

Ciudad viva

Artículos

Mario Coyula

Ramón de Torres

José María Ridaó

Miguel Madera

Proyectos de Cooperación Internacional

El Salvador

Chile

Marruecos

Ecuador

Proyectos en Andalucía

Tomares

Bahía de Cádiz

Granada

Conil de la Frontera

**Actuaciones de Cooperación en la Medina de Larache
(Marruecos)**

**Encuentro de las Escuelas de Arquitectura
de Sevilla, Granada y Rabat**

Francisco Torres



JUNTA DE ANDALUCÍA

Actuaciones de cooperación en la Medina de Larache

Proyecto de Cooperación

Andalucía:

Francisco Torres. Arquitecto

Jesús Serrano. Restaurador

Marruecos:

Catherine Elmrabet. Arquitecta

Proyecto: 2003-2005

Construcción: 2005

La rehabilitación del eje urbano entre Bab el Anwar y Bab el Kasbah supuso el inicio de las actuaciones en la medina de Larache, entre las previstas en cumplimiento de los programas diseñados en el protocolo de colaboración entre la Consejería de Obras Públicas y Transportes de la Junta de Andalucía y el Consejo Municipal de Larache. Sucedió a la intervención en el Mercado Central, realizada en colaboración con la Agencia Española de Cooperación Internacional, llevándose a cabo modificaciones en la disposición interior de las cuarteladas, fuerte reparación estructural, de revestimientos y cubiertas, implantación de nuevos equipamientos y sistemas de instalaciones.

La atención a la medina y la inclusión entre las nuevas actuaciones de la rehabilitación del principal eje viario de la primitiva kasbah, tuvo como objetivo principal una decidida contribución a la valoración de ese sector de la ciudad, en definitiva, el núcleo fundacional de la misma. Estaba, y aún sigue, extendida la consi-



deración de la antigua medina como algo viejo, falto de valor, ocupado en gran parte por una población deprimida económicamente y merecedora de abandono. La misma ausencia de cultura de rehabilitación y, consecuentemente, de técnicas apropiadas entre promotores y arquitectos en el norte de Marruecos, conduce a una sustitución indiscriminada de los edificios arruinados por otros de muy baja calidad urbana y arquitectónica que puede acelerarse dramáticamente en una coyuntura de mayor impulso económico.

Por otra parte, establecer como objetivo de la cooperación la ayuda al rescate de los valores de la ciudad islámica ayudaba a desmontar una opinión sobre nuestra actuación que la adjetivaba de interesada en la promoción del patrimonio "colonial". En cualquier caso, otras consideraciones y debates aparte, nuestro evidente interés por el conocimiento de las características urbanas y habitacionales de la medina islámica, y concretamente la de Larache, podía converger aquí con una estrategia que indujera la autoestima por las razones fundacionales autóctonas de la ciudad.

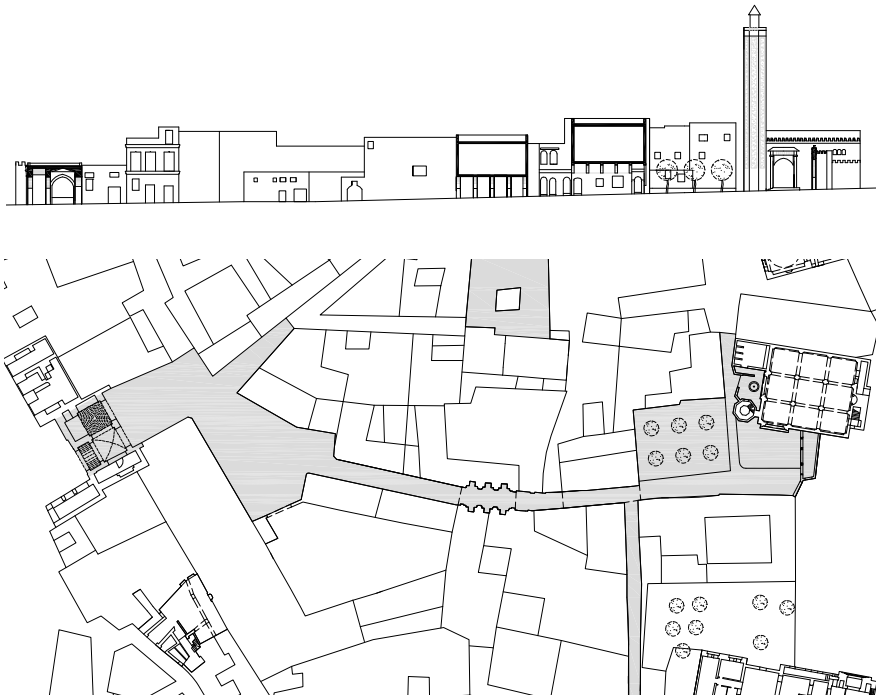
Estrategia

El objetivo básico de la cooperación de la COPT de la Junta de Andalucía con el Consejo Municipal de Larache es la contribución a la mejora de las condiciones de vida de los habitantes y de sus expectativas culturales y económicas,

mediante la puesta en valor del espléndido patrimonio urbano de la ciudad. Para ello, en la tradición ya asentada en la cooperación, se programan y ejecutan acciones de mejora urbana o valoración patrimonial a través de la ayuda a la redacción de instrumentos de planeamiento, difusión de los valores urbanos o arquitectónicos mediante la celebración de encuentros y edición de publicaciones, ejecución de obra pública de rehabilitación y ayuda a la privada.

De acuerdo con la Municipalidad se definió un programa de actuaciones, entre las que se incluyeron en primer lugar las que incidían en la mejora de la medina. Fueron concebidas como inicio y ensayo de nuestras posibilidades, pero también para orientar un posible plan de intervención en la medina más ambicioso que ya en esos momentos se estaba planteando desde la propia administración marroquí.

Ante ese doble horizonte de ensayo y acicate de cara a los posibles planes administración, pero sobre todo para vencer la inercia de degradación ante el abandono debido a la falta de valoración por parte de la administración y de la misma población, se comenzó por seleccionar de inmediato una actuación en la que no se preveían dificultades de ejecución y pudieran obtenerse resultados en un plazo corto. Técnicamente estábamos además convencidos de la conveniencia de iniciar las actuaciones de rehabilitación urbana en pun-



Arriba: Medina de Larache antes de la reforma del Protectorado

Izquierda: Planta y sección del eje Bab el Kasbah-Bab el Anwar

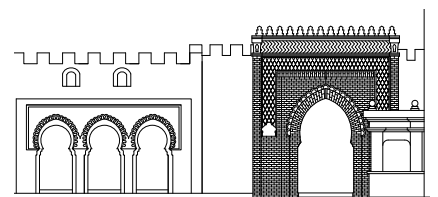
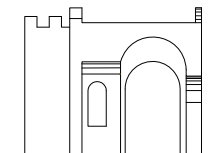
tos significativos y capaces de generar sinergias, antes que embarcarnos en el apoyo a una redacción y tramitación burocrática interminable de un posible planeamiento de más envergadura pero también de tramitación más compleja y resultados más inciertos.

En el pautado de las actuaciones se determinó el inicio en la vía que transcurre desde Bab el Anwar a Bab el Kasbah, uno de los espacios más valiosos formal y simbólicamente de la medina histórica: eje del primer asentamiento, vía de unión entre las dos puertas —Kasbah y Anwar— y origen del Zoco Chico, a los pies de Bab el Kasbah, y de las principales calles de la medina en los caminos que de ella partían; en el que se suceden episodios de traza islámica: mezquita y tribunal junto a la puerta del Anwar, la calle Kasbah, de tramos cubiertos y origen de los adarves que conducen a las casas y la propia puerta de la Kasbah, con su tribunal orientado hacia el Zoco Chico. Pero también episodios configurados durante el Protectorado: la

propia puerta del Anwar, resultado de la nueva ordenación urbana tras la transformación de la antigua sede del Makzen en la nueva Comandancia, la plaza del Anwar, junto a la mezquita y el tribunal, la disposición de arquerías en el tramo cubierto de la calle, y la plaza Moulay el Mehdi ante el antiguo cuartel del ejército español y el envés de Bab el Kasbah.

Todo ello aparece como una significativa síntesis de elementos urbanos islámicos y occidentales presente en toda la medina de Larache, desde la configuración del espacio público hasta la arquitectura del caserío, y que revela un pasado complejo en influencias culturales, herencia de la presencia histórica de otras culturas en la orilla atlántica de Marruecos y merecedor de un análisis más detallado.

En una primera fase se decidió actuar en la reparación y rehabilitación de los espacios públicos, calle Kasbah y plazas del Anwar y de Moulay el Mehdi. En la plaza del Anwar se restauró el antiguo tribunal, se repusieron el arbo-



Alzado y sección de Bab el Kasbah



Arriba: Plaza del Anwar antes y después de la intervención

Obra de Rehabilitación del Centro de Formación el Kasbah

lado y los grandes bancos adosados a los muros, esta vez revestidos del zélij tradicional, y se renovaron gradas y pavimento con la ayuda de artesanos cordobeses, inaugurando así un sistema de colaboración entre especialistas andaluces y operarios marroquíes que permitió trasvasar capacidades técnicas y adiestrar en oficios tradicionales a obreros sin cualificar. A iniciativa de los vecinos se arregló el patio de abluciones de la mezquita y se construyó una nueva fuente. En la calle Kasbah se repararon los forjados de los tramos cubiertos, y en ésta, los adarves y la plaza de Moulay el Mehdi, sometida a un uso intenso como lugar del mercado diario de frutas y hortalizas, se mejoró la iluminación, la red de alcantarillado y se ejecutó un nuevo solado con piedra de Tetuán. Este empleo de empresas locales con ayuda puntual de especialistas de nuestra Comunidad tuvo un momento significativo en la segunda fase de la actuación, que tuvo como objetivo la restauración de Bab el Kasbah, en la que una empresa sevillana con amplia experiencia en la restauración de monumentos aportó su saber

técnico y un equipo que dirigió a una cuadrilla de operarios marroquíes: una intervención que requirió una reflexión previa sobre el alcance y modelo de una actuación en una pieza urbana sometida a un uso intenso, sobre la que la mirada de la población difiere de la que nosotros podamos tener hacia una pieza urbana que ha llegado a ser monumento.

Conocimiento

La reflexión sobre la experiencia compartida con las contrapartes y los arquitectos y técnicos encargados de la redacción de los proyectos y la dirección de las obras, es un patrimonio de conocimiento para nuestras siguientes actuaciones y para el propio planeamiento de la ciudad. Pero en la propia tradición de la cooperación de la COPT se valora la difusión y la convocatoria en seminarios o jornadas de momentos específicos para el encuentro entre agentes responsables políticos, gestores, técnicos y vecinos.

Avanzando en el diseño de ese tipo de encuentros y mediada la ejecución de las obras, del 19 al 22 de abril de 2004 se celebraron unas jor-



Bab el Kasbah

Bab el Kasbah

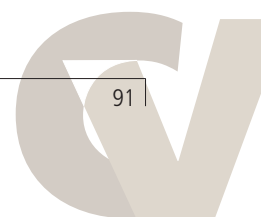
Puerta de acceso principal a la villa en los siglos XV y XVI. Realizada en ladrillo y tapial con incrustaciones de cerámica que tapizan los paramentos con motivos geométricos y florales. Originalmente en recodo, fue modificada en la época del Protectorado para permitir un acceso directo. Pieza urbana en uso permanente, ha sido reparada y alterada en su percepción original, unificando y enmascarando con nuevos morteros los ya existentes. En la restauración se han realizado actuaciones encaminadas a la eliminación de los agentes de deterioro, eliminación y/o adecuación de las actuaciones anteriores, limpieza superficial y reintegración de las pérdidas de materia de acuerdo a criterios de restauración que no suponen un impacto visual excesivo.



nadas cuyo centro de interés debía ser la reflexión sobre la ciudad de Larache y para las que se encargaron ponencias a expertos y responsables de programas de rehabilitación en otras ciudades, Córdoba, Fez, Guimaraes y Potosí. Se abrió asimismo un concurso de comunicaciones entre alumnos de último curso y posgrado de las escuelas de arquitectura de Granada, Rabat y Sevilla, que deberían consistir en la proposición de ideas de proyecto en alguna de las parcelas libres de la calle Kasbah, en el marco de reflexión de una mirada contemporánea sobre la ciudad histórica. Profesores de las distintas escuelas, Ubaldo García Torrente en Granada, Najib Bencheikroun e Imane Bennani en Rabat y Francisco Gómez en Sevilla, actuaron como ponentes y coordinaron la presentación de las propuestas. La selección de dichas comunicaciones para su exposición y debate implicaba la concesión de una beca de asistencia a las jornadas para sus autores, y posibilitó la implicación y presencia activa de una treintena de estudiantes que hicieron presente en el encuentro el valor de las escuelas como labo-

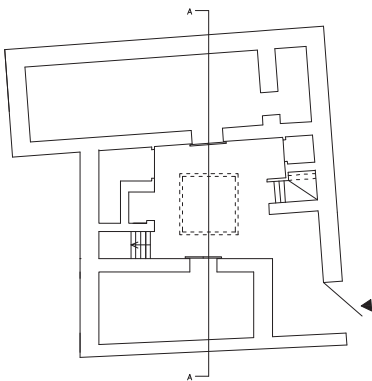
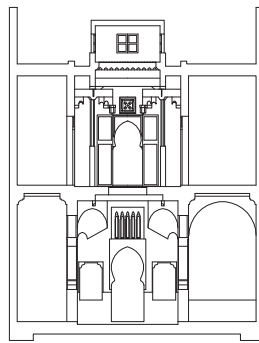
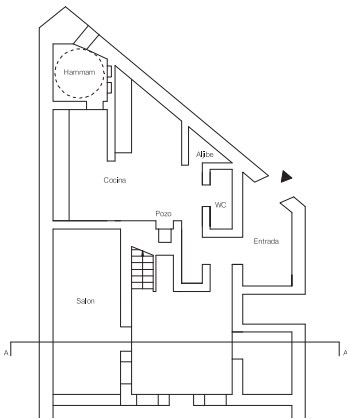
ratorio de ideas sobre la ciudad: propuestas que atendían a la relación entre espacio público y privado y al valor de los espacios intermedios, lo específico de una cultura del habitar y de una distinta materialidad.

Por demás propusimos que el encuentro atendiera a la diversidad de agentes que determinan y configuran la cultura de una ciudad, y así se convocó la activa presencia de la sociedad civil que, además de por responsables de asociaciones e interesados en general, tuvo su concreción en la celebración de una mesa redonda con escritores y poetas marroquíes en la que se presentó la publicación *Larache a través de los textos. Un viaje por la literatura y la historia*, amplia selección de textos sobre la ciudad de escritores de ambas orillas, encargada expresamente a la profesora M^a Dolores López Enamorado para las jornadas. La música de los grupos Caravasar, de Sevilla, Memoria de Larache y la Orquesta Andalusí del Conservatorio con la colaboración de la musicóloga María Valverde, explicitaron la realidad de unas raíces compartidas en otros territorios culturales.





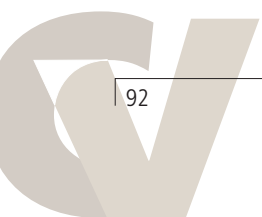
Casas de Qadi Ayachi el Yemlahi y de Ben Hayoune en la medina de Larache



Arriba: Planta y sección A/A de la casa Ben Hayoune
 Planta y sección A/A de la casa Qadi Ayachi el Yemlahi

Del Catálogo de Patrimonio Urbano de Larache
 Dar Qadi Ayachi el Yemlahi en la calle Ibn Sina y la casa Ben Hayoune en Diwán Foki se desarrollan según el plan típico de la casa islámica: entrada en recodo, patio central y salas rectangulares abiertas a éste. Son característicos además ciertos elementos locales como el acento en la ornamentación con yeserías sobrepuestas de dibujo y relieve menudo, y sobre todo la regularidad de unas trazas de dimensiones ajustadas que valoran la existencia de la segunda planta, denotada por la ubicación y programa decorativo de la escalera. Todo ello caracteriza a una medina de ocupación densa que ha experimentado sin duda reformas urbanas planificadas.

La casa de la Entrée Nationale, rehabilitada en nuestro programa para Centro de Formación El Kasbah, conserva escalas y programa decorativo en un desarrollo de una sola planta.





Massoud Amal y Fátima Zohra Tahiri. ENA Rabat



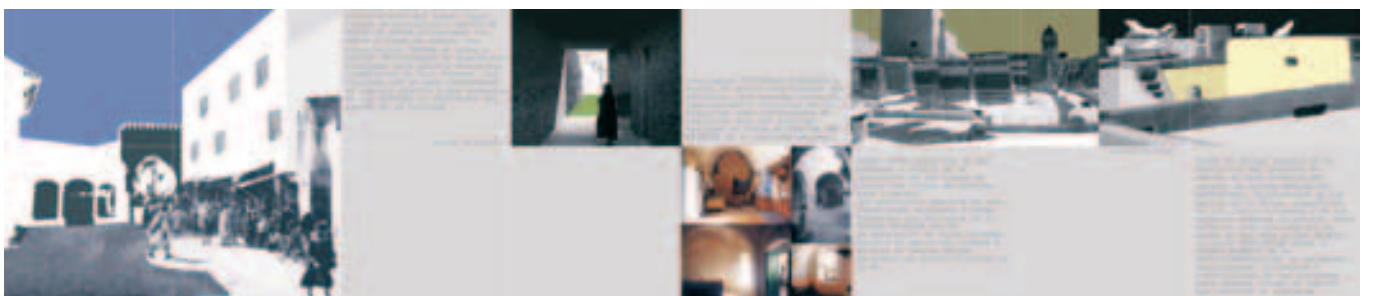
Antonio M. Fernández Morillas. ETSA Granada

Propuestas

Entre las propuestas de los estudiantes cabe reseñar la atención a las particularidades urbanas de las parcelas sobre las que se trabajó, sea en las del tramo cubierto de calle Kasbah o en la de la plaza del Anwar, y el entendimiento de las formas culturales de la casa en Larache: la relación entre el suelo de la ciudad, imbricado de actividad comercial, y el cielo sobre unas terrazas que coronan un espacio doméstico velado.



Inmaculada Núñez García. ETSA Sevilla



Alejandro Ortiz Sainz. ETSA Sevilla

